

RUIMTELIJKE VISIE

Borger - Oost entree



Royal
HaskoningDHV
Enhancing Society Together

Inhoudsopgave

Impressie van de locatie.....	6
Verhaal van de plek	8
Ruimtelijke visie oostelijke entree.....	10
Inloopavond 9 juli 2019	12
Het streefbeeld.....	18
Voedselpad streefbeeld.....	28
Sfeerbeelden.....	30
Impressies.....	32

Een ruimtelijk visie gemaakt voor en door de bewoners van Borger!

Deze ruimtelijke visie voor Borger Oost is niet zo maar een visie, maar een visie gemaakt in nauwe samenspraak en samenwerking met de inwoners van Borger zelf.

In een tweetal sessies hebben wij de bewoners gevraagd hoe zij Borger zien en dan in het bijzonder de oostelijke entree van Borger. Wat vinden zij mooi en wat kan er beter?

In deze sessies kwamen de inwoners met ontzettend veel goede ideeën. Deze ideeën hebben vervolgens gediend als input voor het opstellen van deze ruimtelijke visie en het bijbehorende schetsontwerp.

Met deze ruimtelijke visie en het schetsontwerp staan wij nog aan het begin van het ontwerpproces. Wanneer wij het allemaal met elkaar eens zijn over de gekozen richting van het schetsontwerp, zullen verdere stappen genomen worden. Uiteraard wordt iedereen stap voor stap meegenomen in dit proces.

1. Impressie van de locatie





2. Verhaal van de plek

Borger, een dorp gelegen in de provincie Drenthe, heeft een zeer unieke ligging te midden van de Hondsrug. Een typisch esdorp. Een esdorp kenmerkt zich door een zogenaamde brink aan de rand van het dorp. Direct naast het dorp lag altijd een groot stuk land, de es. Dit is nog goed te zien op oude topografische kaarten. De Borger Esch lag ten zuid oosten van de oude kern van Borger. Vandaag de dag is de voormalige es volgebouwd. Een esdorp is niet compleet zonder het beekdal. Deze lag aan de oostzijde van het dorp.

Borger is verder bekend door het grootste hunebed van Nederland, de D27. In de directe omgeving bevinden zich nog andere hunebedden. Het is dan ook niet voor niets dat Borger de "hunebedhoofdstad" van Nederland wordt genoemd.

De aanwezigheid van deze hunebedden wijst op een zeer vroege bewoning van de omgeving Borger.

Het huidige dorp Borger werd pas voor het eerst in de Middeleeuwen genoemd. Maar de streek was al veel eerder bewoond. De hunebedden in de omgeving verwijzen naar vestiging van het Trechterbekervolk ruim vijfduizend jaar geleden. Maar ook daarvoor werd er 'gewoond': er is een 75.000 jaar oude vijstbijl gevonden. In de registers en rekeningen van het bisdom Utrecht staat in 1381 Borger vermeld als Kerspel tot Borgheren.

Tot in de middeleeuwen stelde Borger weinig voor. In 944 stonden er maar vijf boerderijen. De ligging aan het karrenspoor Groningen-Coevorden maakte het dorp belangrijker maar rond 1800 telde Borger toch nog maar rond 300 inwoners. Een eeuw later 900. Pas na 1947 was er sprake van een wat snellere groei van de bevolking. Vandaag de dag telt Borger 4.780 inwoners.

Naast de ligging van Borger op de Hondsrug, grenst Borger ten oosten aan de Hunze. Tussen Ees en Borger doorbreekt het Voorste Diep, een van de bronbeken van de Hunze, de Hondsrug. In dit dal is later het Kanaal buinen-Schoonoord gegraven. Wat ooit een meanderende beek was in een uitgestrekt en ontoegankelijk veenmoeras, werd in enkele eeuwen getransformeerd tot een kanaal in een uitgestrekt, landbouwgebied.

Unieke ligging

Borger is dus uniek vanwege verschillende landschappelijke kenmerken:

- Ligging op de Hondsrug
- Nabijheid van verschillende hunebedden
- In het oosten doorbreekt het Voorste Diep (Kanaal Buinen-Schoonoord) de hondsrug

Oostelijke entree vs westelijke entree

Dit unieke gegeven van het doorbreken van de Hondsrug door de beek is een zeer interessante aanleiding/argumentatie om te pleiten voor een andere vormgeving van de oostelijke entree versus de westelijke entree.

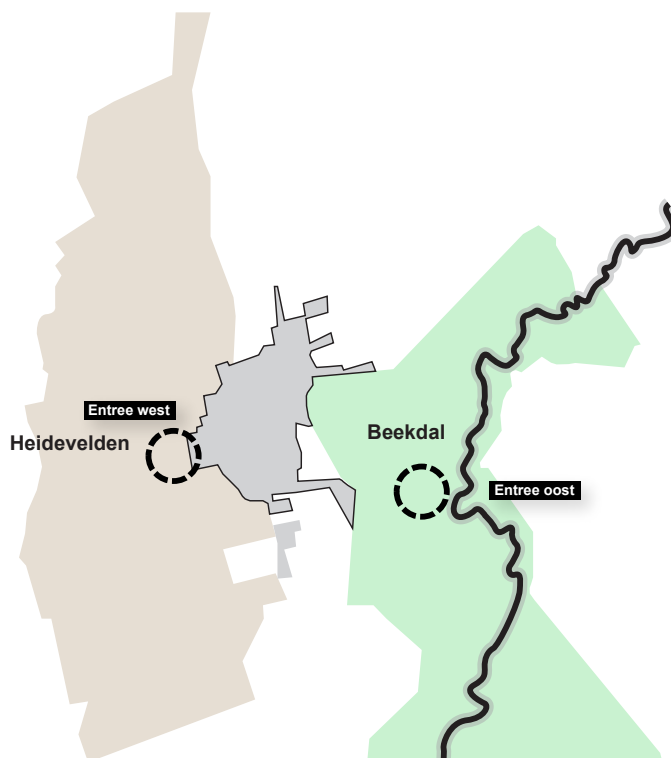
De westelijke entree is een aantal jaar geleden volledig opgeknapt. Hier is het thema van de hunebedden als uitgangspunt gekozen. Zwerfkeien, strakgemaakte velden, heide, met her en der bomen is kenmerkend voor deze entree. Gesteld zou kunnen worden dat deze entree qua vormgeving aansluit bij de eigenschappen van de voormalige open es en de nabijgelegen (heide)velden.

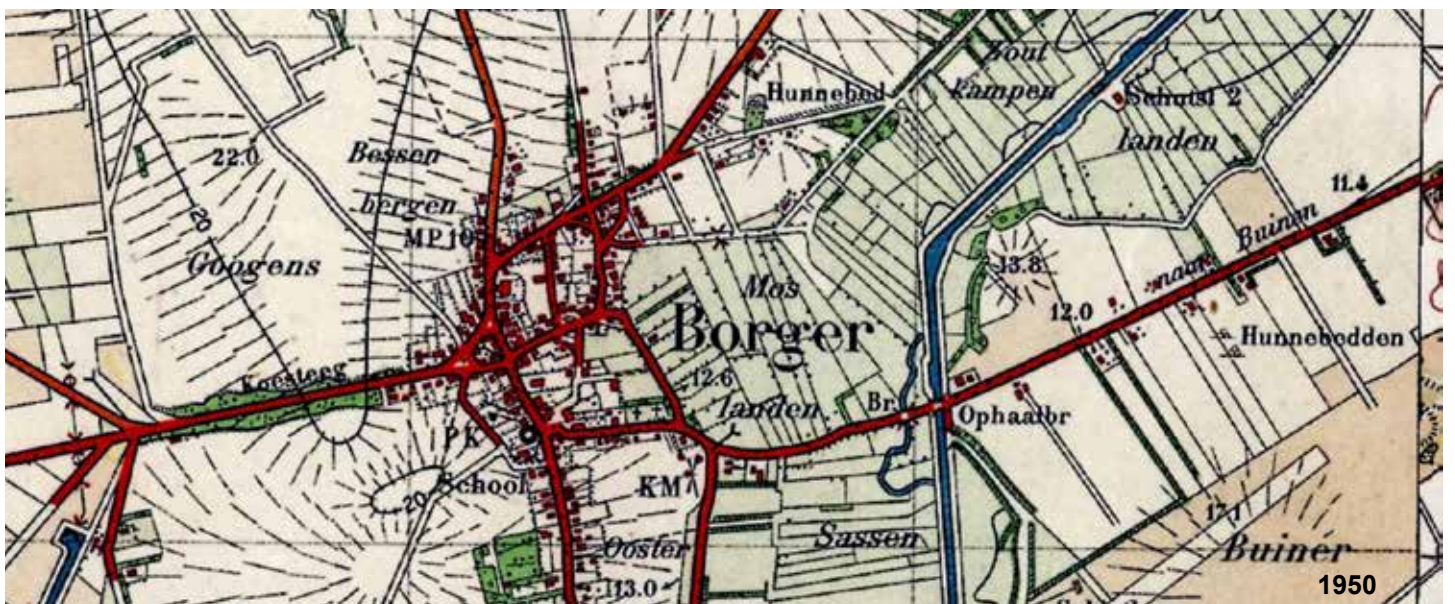
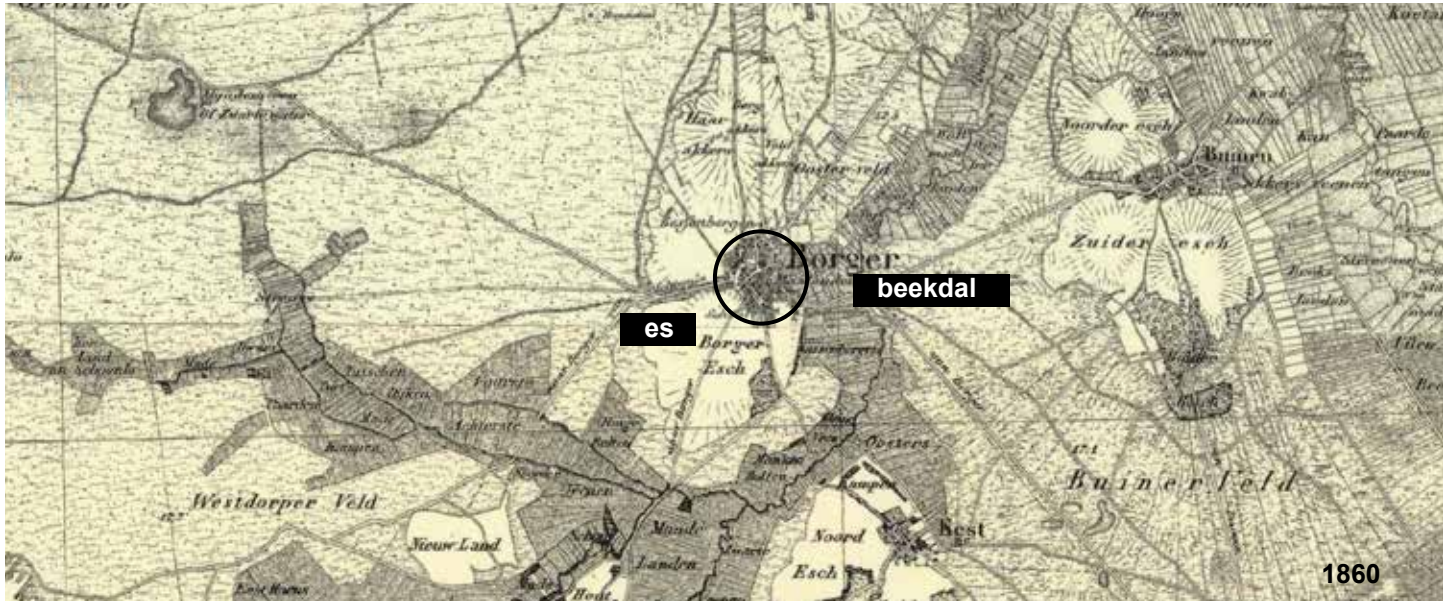
De oostelijke entree waar de thematiek van het beekdal opgepakt zou kunnen worden kenmerkt zich (mogelijk) als volgt:

- hooilanden
- houtwallen,
- natte hooilandjes,
- greppels,
- elzenhagen,
- kleine bosjes,
- een meanderende beek,
- moerasjes en op de flanken nog bolvormige essen.

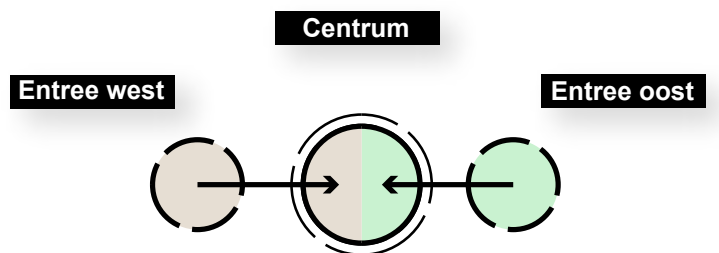
De hooilandjes zijn allemaal begrensd door elzenhagen of houtwallen. Zo ontstaat een prachtig coulisselandschap.

Op deze manier sluit het dorp Borger (nog) beter aan bij haar (ontstaans) geschiedenis.





3. Ruimtelijk visie oostelijke entree



Als we het verhaal van de oostelijke entree en het beekdal oppakken zijn dus de volgende (ruimtelijke) kenmerken van belang om terug te laten komen in de oostelijke entree.

- hooilanden
- houtwallen,
- natte hooilandjes,
- greppels,
- elzenhagen,
- kleine bosjes,
- een meanderende beek,
- moerasjes

Parkeerterrein

Het parkeerterrein is veel ter sprake gekomen tijdens de inloopavonden.

Veel mensen gaven aan dat deze parkeerplaats wel zou kunnen vervallen omdat het terrein vrijwel nooit gebruikt wordt voor parkeren.

Anderen zeggen dat de vindbaarheid beter moet, op dit moment is de bewegwijzering/ toegankelijkheid namelijk erg onduidelijk. Vraag blijft of deze plek wel de best gekozen plek is voor een parkeerterrein.

Als we kijken naar de ruimtelijke visie en het verhaal van het beekdal zou het pleiten voor een groene weelderige entree waar natuur en groen de overhand heeft.

De vijver kan weer terug komen, de elzensingels, de hooilanden. Op deze manier kom je Borger binnen (vanuit Buinen) in een echt groen beekdallandschap.

Dit kan mooi gecombineerd worden met het voedselpad. Op het voormalige parkeerterrein zouden prima bijenhôtels oid geplaatst kunnen worden.

Rotonde

De rotonde maakt onderdeel uit van dit beekdallandschap. In de inloopavonden is de vormgeving van de rotonde ook vaak ter sprake gekomen.

Van belang is dat de rotonde veilig is en overzichtelijk, dat is deze op dit moment niet. Daarom is het voorstel de rotonde te verlagen en de aangrenzende strakke hagen op en langs de rotonde te verwijderen om overzicht te creëren.

Ten tweede was er de wens de rotonde meer kleur/ bloemen te geven. Dit zou prima kunnen. Voorstel is dan ook om te zoeken naar bloemsoorten die aansluiten bij het beekdallandschap. Verder blijft de kei staan, dit is zeer kenmerkend aan deze rotonde.

Wegbermen

De wegbermen mogen iets weelderiger. Meer aansluitend bij het beekdallandschap.

Deze zouden daarom ingezaaid kunnen worden met een bloemrijk grasmengsel. Bijkomende voordeel is dat deze bermen zorgen voor meer bijen en vogels en dus goed zijn voor de biodiversiteit.

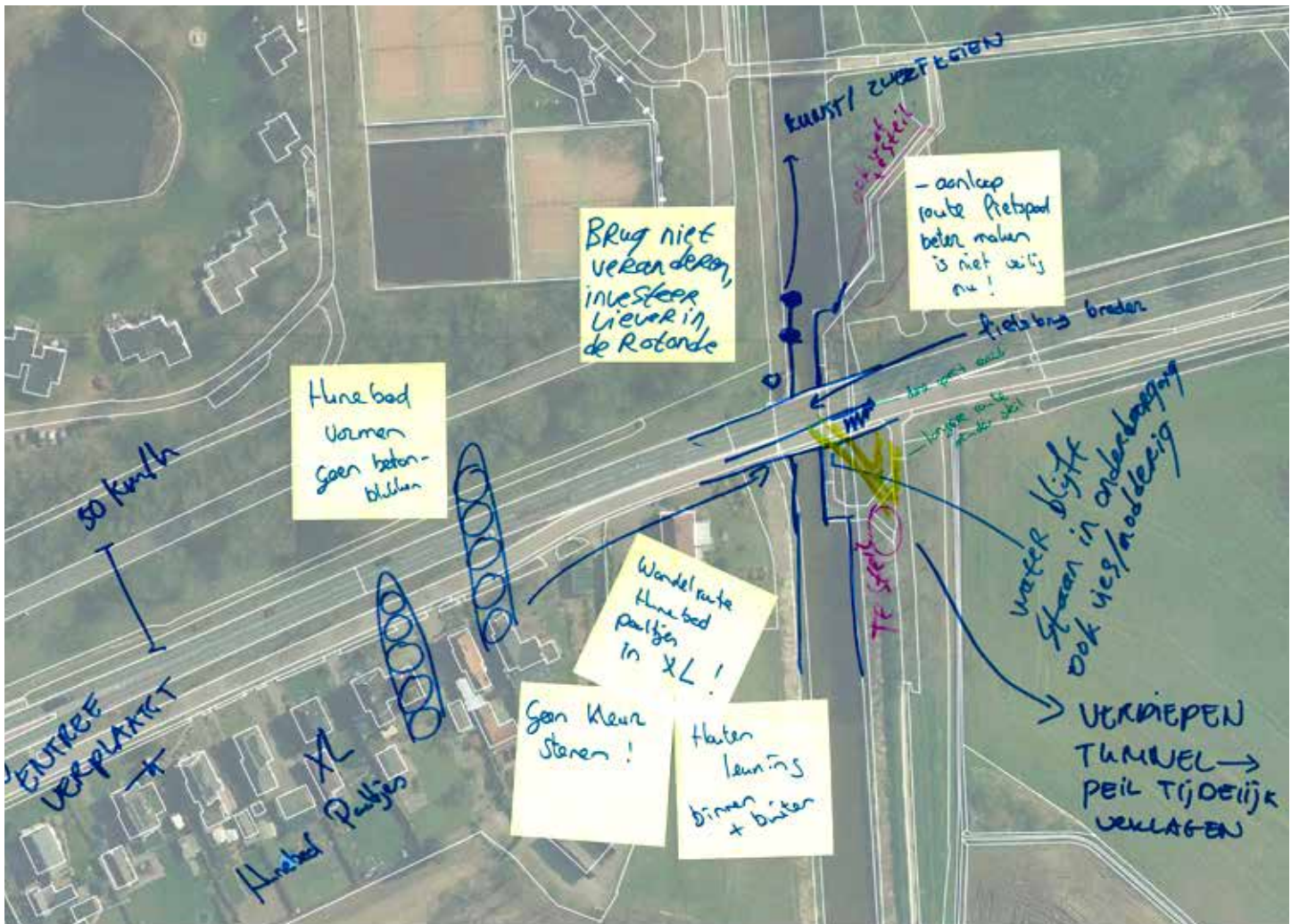
De brug

Dit is de plek waar je het Kanaal Buinen-Schoonoord oversteekt. De plek waar Borger binnen komt. Dit was voor de kanalisatie een meanderende beek. De Brug kan qua vormgeving wel een "boost" gebruiken. Een mogelijk voorstel is om een reling te maken van smalle houten latjes aan beide zijdes van de brug.

Qua materialisatie past dit goed bij het groene/ landschappelijke geheel van de entree.

4. Inloopavond 9 juli 2019





Groep Jan van der Meij

Voedselpad:

- Scholen erbij betrekken (educatief)
- Ook oeverplanten toepassen
- Hondenproblematiek aandacht geven
- Route langs kanaal (mooier qua beleving) en niet achter Kubbing
- Onderhoud Hoe?? (padvinderij goede partij)

Brug:

- Fietsonderdoorgang beter onderhouden
- Fietsonderdoorgang in kunstobject meenemen (bijv. 4x paal met keien)
- Parallelweg op brug afsluiten voor auto's, alleen fietspad van maken zelfs denkbaar om de parallelweg vanaf rotonde tot over de brug alleen voor fietsers en voetgangers open te stellen (versmalling is winst voor de groene ruimte)

Parkeerplaats:

- Toegang verplaatsen, recht voor ingang denkbaar om de parallelweg vanaf rotonde tot over de brug alleen voor fietsers en voetgangers open te stellen (versmalling is winst voor groene ruimte)
- Er staat nooit een auto, dus weghalen is ook goed
- Oostkant weer een vijverpartij maken
- Bloeiend uiterlijk geven
- Groen inrichting versterken

Bermen:

- Inlands materiaal
- Grillige structuur met struiken
- Zware groene entree
- Hagen grotendeels weg
- Proberen strook van boer aan de noordzijde aan te kopen zodat groene ruimte kan ontstaan die past bij de rest van het plan

Rotonde:

- Hagen weg, fietsers hebben geen zicht
- Bosgevoel vanuit het zuiden over de rotonde voortzetten, dus vanuit de breedte ontwerpen en niet vanuit de lengte van het wegtrace (vind ikzelf het beste idee tot nu toe)
- Dode linde mag afhankelijk van het ontwerp ook weg
- Heggetjes langs fietspad aan de noordzijde weghalen
- Bult verlagen
- Een open rotonde met gras, geen bloeiende tuin
-

Groep Anne Nijland

Voedselpad:

- Ter hoogte van knik Kanaal Buinen Schoonoord overgang/ brug maken om zo nog extra ommetje te kunnen maken, aantakken aan Weg van de Westerlanden.
- Mooi uitzichtpunt maken om de Bronnegermaden en het hoogteverschil goed te kunnen zien.
- Voedselpad ter hoogte van de Kubbing.

Brug:

- Weinig concrete opmerkingen/ verbeteringen tov brug.
- Onderdoorgang fietsers bij brug is erg laag, eventueel verdiepen
- Als mensen de gestapelde stenen mooi vinden dan geen bezwaar

Parkeerplaats:

- Parkeerplaats + shuttle dienst + oplaadpunten + Bistro + zonneveld ter hoogte van kavel Anjo buiten Borger
- Huidige parkeerplaats voorziet niet in voldoende plekken (op piekmomenten te klein)
- Mammoet landmark thv parkeerplaats leuk!
- Parkeerplaats meer vergroenen, continueren van de singelbeplanting (Hazelaar). Op deze manier kunnen ook nog hazelnoten geplukt worden en deze passen in het landschap.

Bermen:

- Inzaaien met kruidenrijke grassen en bloemen. Natuurlijke bestrijding van processierups middels aanplant van kruidenrijke grassen etc. waar weer insecten/ vogels op af komen die de rups eten.
- Aanplanten van fruitbomen in de brede berm (op deze manier kan kinderen e.e.a. bijgebracht worden over waar het fruit vandaan komt)
- Aantal hagen mogen wel verdwijnen, de hagen direct langs de weg niet (i.v.m. veiligheid als er fruitbomen aangeplant worden)
- Laanbeplanting doorzetten
- Pompstation beter inpassen in omgeving.

Rotonde:

- Hagen verwijderen op de rotonde, meer overzicht.
- Meer bloemen op de rotonde (kleurrijk)
- Steen moet blijven staan op rotonde (landmark)

Groep Petra Hurkmans

Brug

- Niet eens over welke type brug; in ieder geval vallen de witte reling en de boot af
- Belangrijk is één beeld door heel Borger heen inclusief centrum; bijvoorbeeld met stenen; maar niet teveel stenen
- Hou het eenvoudig, houten reling is genoeg
- Brug met pilaren (bv keien met gaas) met Borger erop (aan de reling zie je deze tekst niet)
- Belangrijk ook veiligheid: eerder 50 km per uur (bij Huneborg)
- Pomppaaltje toevoegen met info over oude brug
- Afscheiding fietspad – auto's op de brug kan beter
- Paadje minder stijl van de onderdoorgang

Parkeerplaats

- Mammoet, berken en grafheuvelds en zilverberken is een fraaie entree
- Beter idee dan iets toevoegen aan de brug, de brug zie je haast niet
- Niet beiden markeren, dus of de brug of de mammoet
- Parkeerplaats mag weg, wordt bijna niet gebruikt
- Bosje of vijver (verbinding met beekdal) op locatie parkeerplaats
- Liefst gebouwen weg en inrichten als parkje, natuurtuin, educatie

Wegbermen

- Fraai zoals de bloemrijke akkers inrichten; het bloeit niet zolang, daarom met bollen erbij of met vaste planten
- Hogere hagen of struiken zodat je het verkeer niet ziet
- Vogelvriendelijke struiken/ hagen van verschillende soorten, meidoorn, sleedoorn etc
- Paralelweg afsluiten bij de brug en alleen fietspad verder laten gaan; hierdoor ontstaan brede bermen en kunnen er bomen in
- Deel van de hagen weg
- Andere boomsoort dan eik: bv linde

Rotonde

- Rotonde is gevaarlijk, weinig zicht en doorstroom van auto's
- Vlakker, overzichtelijker maken
- Eventueel mogen er bomen op (aanpassen aan overige rotondes in Borger)
- Over de steen is wat discussie, maar conclusie is laten liggen
- Hagen weg, ook in bermen erom heen
- Linde en haar verhaal beter zichtbaar maken, laten liggen
- Dood hout is goed voor de beestjes
- Bloemen zijn mooi (ook andere rotondes aanpassen)

Voedselpad

- Verbieden motorrijders en quads op de zandpaden
- Historie, natuur en voedsel combineren in een pad
- Bijenhotel
- Beleefroute

Als onderdeel van de inloopavond hebben we ook een oefening gedaan met geld. Elke deelnemer aan de inloopavond kon een bedrag van 100,- inzetten op zijn "deelgebied" naar keuze. Het deelgebied met het hoogste geldbedrag verdient (volgens de bewoners) de meeste aandacht.

Om het overzichtelijk te houden hebben we het gebied verdeeld over 5 verschillende gebieden, namelijk:

Parkeerplaats	220
Wegbermen	185
Rotonde	380
De brug	240
Voedselpad	233

Als we kijken naar deze oefening vinden de bewoners dat de meeste aandacht moet gaan naar de rotonde.

€30

50€



20
rotonde verlagen
steen behouden
hagen weg
bloemen

Definitief
Totaal
€ 380,-

hagen weg
rond en op
de rotonde =
overzicht
34,-

€100,-

rotonde afhalen
buiten en
binnenin bloem-
bakken

€10,-

€50,-

€15,-

€20
Gras/steen
rotonde
Lanta straat

50 €
rotondes
verfraaien
bloemen
hagen weg

Monumentale kei
moet blijven!

Dere optie
meer dan meer
keien/stenen
zelfde als andere
kant van Binger

BOS
€50

Bos doortrek.
kan
€40

€50,-

berm verbreden
weg
parallelweg
afsluiten
€20

parkeer plaats
weg +
bos
€40

20

Totaal Bos
€220,-

5. Het streefbeeld





Ontwerputgangspunten

- Qua beeld en sfeer aansluiten bij het beekdal.
- Natuurlijk en groen karakter
- Hagen grotendeels verwijderen
- Parkeerplaats laten vervallen en vergroenen
- Op voormalige parkeerplaats ook ruimte voor bijen/ insecten als onderdeel van het te ontwikkelen voedselpad
- Bermen inzaaien met kruidenrijke grassen
- Rotonde qua sfeer aan laten sluiten bij beekdal
- Familie van rotondes in Borger (gras met evt. bomen)
- Verbeteren veiligheid rotonde, verlagen en hagen weg
- Eventueel aantal bomen in bermen bijplanten
- Parallelweg afsluiten voor autoverkeer, hierdoor ontstaat er meer ruimte voor groen en eventuele aanplant voor bomen
- Brug wordt verfraaid door ontwikkeling van een houten reling.
- Opheffen langsparkeren langs N374 (vergroenen)

Parkeerplaats



Huidige situatie

1. Overloop parkeerplaats (halfverhard)
2. Langsparkeren bij entree oost (begin bebouwde kom)
3. Buinerstraat voor fietsers en auto's toegankelijk



1. Halfverhard parkeerterrein



2. Langsparkeren bij entree Borger



3. Buinerstraat voor fietsers en auto's toegankelijk

Toekomstige situatie

1. Parkeerplaats komt te vervallen en wordt een groen weelderig terrein aansluitend bij het beekdallandschap
2. Langsparkeren bij entree oost (begin bebouwde kom) laten vervallen om groenstructuur met bomen door te kunnen zetten
3. Buinerstraat wordt fietsstraat
4. Meer meanderende "natuurlijke" sloten met flauwe kruidenrijke oevers
5. Aan de rand van Tuin en Hof bomen aanplanten
6. Voedselpad loopt over het voormalig parkeerterrein



1. Halfverhard parkeerterrein komt te vervallen en wordt weelderig groen 'beekdallandschap'



2. Langsparkeren bij entree Borger komt te vervallen, groen worden doorgezet



3. Buinerstraat in toekomst enkel voor fietsers



4. Meer meanderende "natuurlijke" sloten

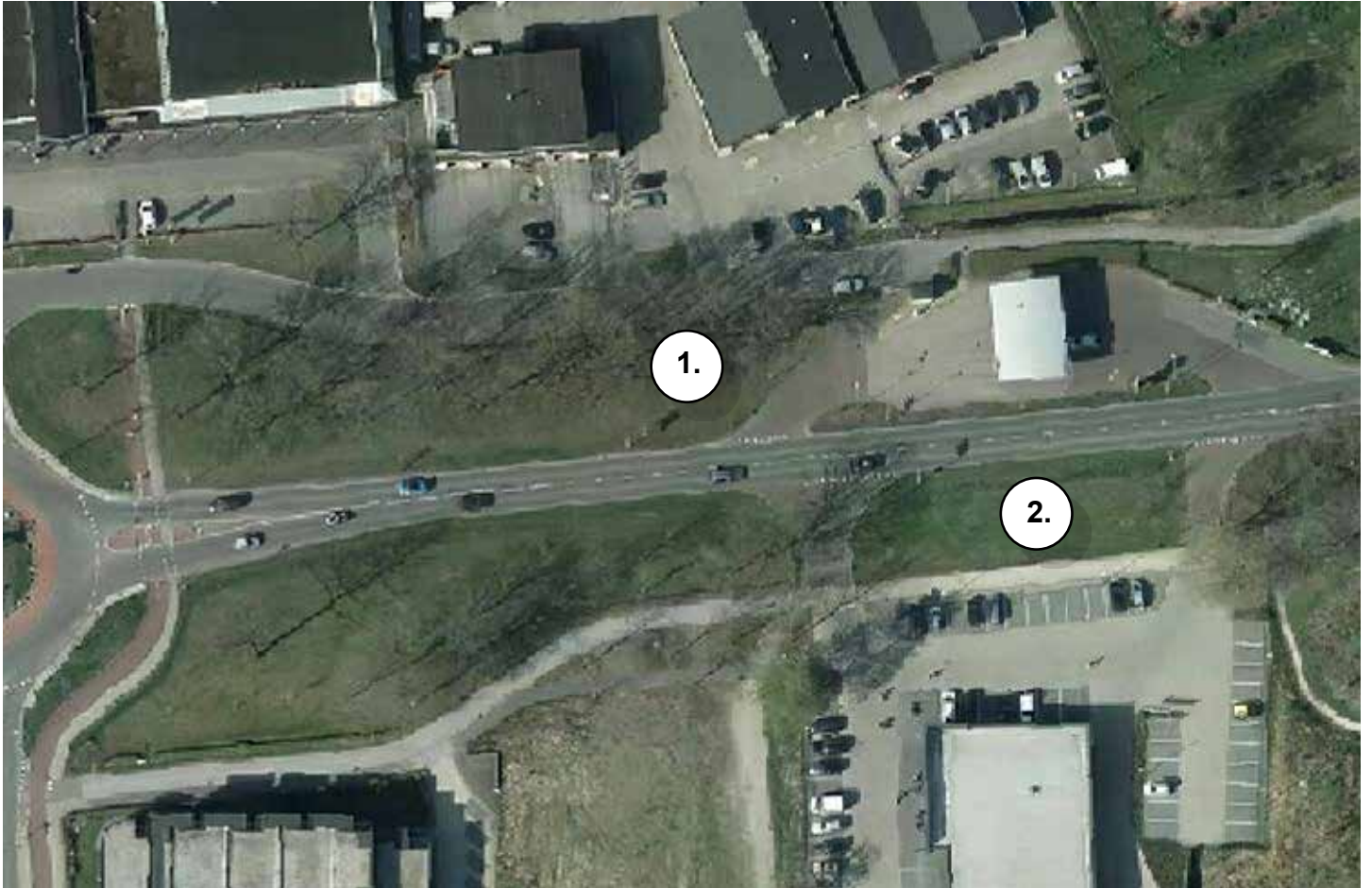


5. Aan rand Tuin en Hof bomen aanplanten



6. Voedselpad loopt over voormalig parkeerterrein. Hier kan een knooppunt ontstaan op gebied van educatie

Wegbermen



Huidige situatie

1. Glad gemaaid gazon
2. Her en der een enkele boom



1. Glad gemaaid gazon



2. Her en der een enkele boom



Toekomstige situatie

1. Om aan te sluiten bij het karakter van het 'beekdallandschap' mag het allemaal wat natuurlijker en weelderiger worden. Gazon inzaaien met kruidenrijk grasmengsel
2. Langs de weg staan aan weerszijden bomen, dit mogen er meer worden om goed aan te sluiten bij het beekdallandschap.



1. Aansluiten bij karakter van beekdal door gazon in te zaaien met kruiden mengsel



2. Aanplant van bomen



Rotonde



Huidige situatie

1. Rotonde is onoverzichtelijk met hoge hagen
2. In heel Borger zie je veel strakgeschoren hagen



1. Rotonde



2. In heel Borger zie je strakgeschoren hagen



Toekomstige situatie

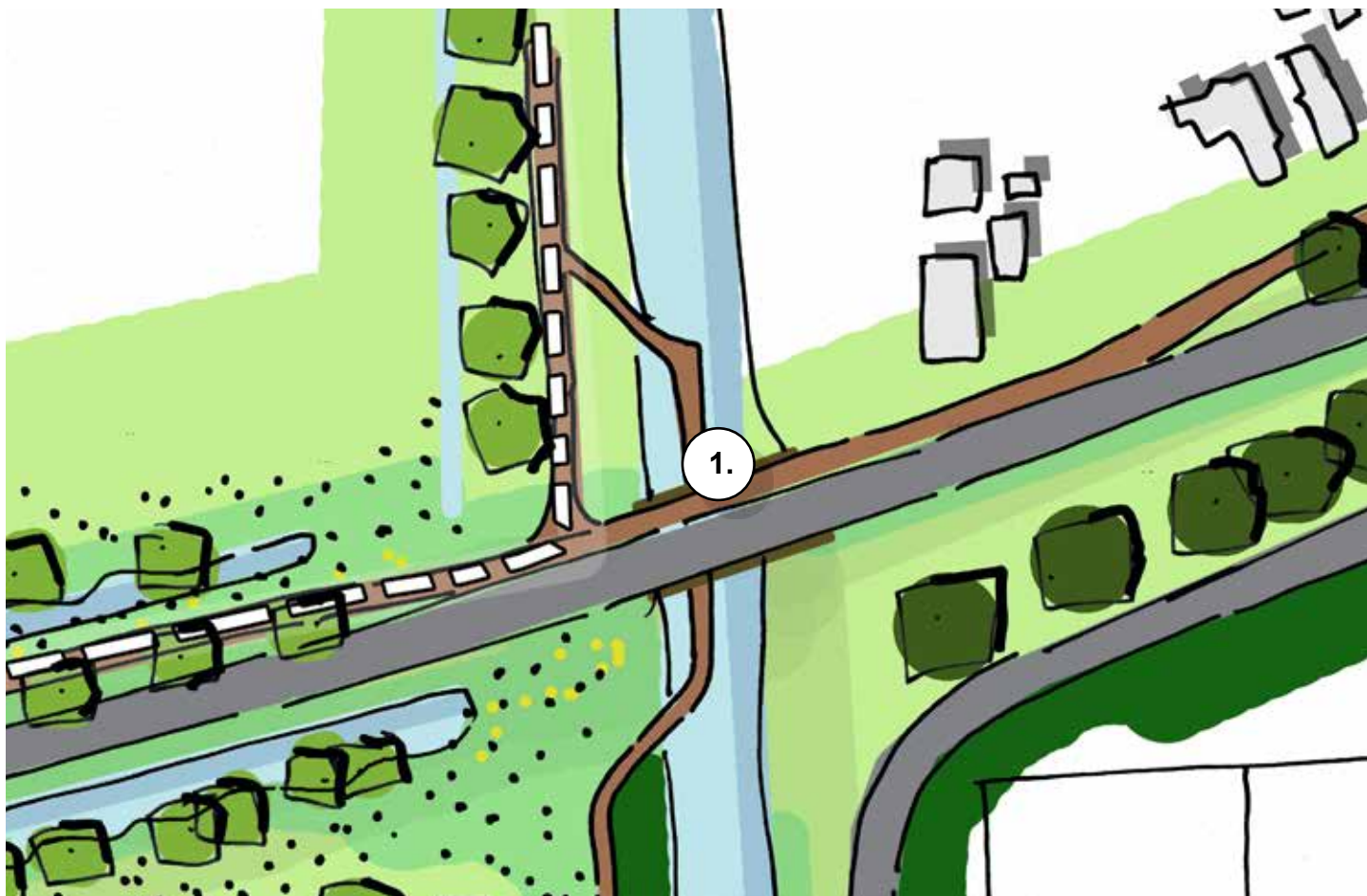
1. De rotonde bij de entree oost is volgens veel bewoners onoverzichtelijk en gevaarlijk. Voorstel is om rotonde te verlagen en hagen te verwijderen. Zwerfkei blijft op rotonde als landmark/ herkenningspunt.
2. In heel het dorp Borger zie je ontzettend veel hagen. Bewoners geven aan dat dit wel minder mag, zorgt ook voor meer overzicht en veiligheid. Strakgeschoren hagen passen ook niet bij het beeld van het weelderige en ruige beekdallandschap.



1. Rotonde verlagen en overzichtelijker maken



De brug



Huidige situatie

1. Brug vormt de huidige 'entree' naar Borger. Op dit moment heeft de brug weinig uitstraling



1. Ronde



Toekomstige situatie

1. De brug zal in de toekomst meer uitstraling krijgen waardoor je Borger ook echt "binnenkomt". Ook voor de fietser/ voetganger langs het kanaal kan de nieuwe brug dienen als landmark/ herkenningspunt.

Mogelijk zouden de oude brughoofden gebruikt kunnen worden om een kunstwerk op te "etalen", gedacht wordt aan een Steenmannetje XXL.



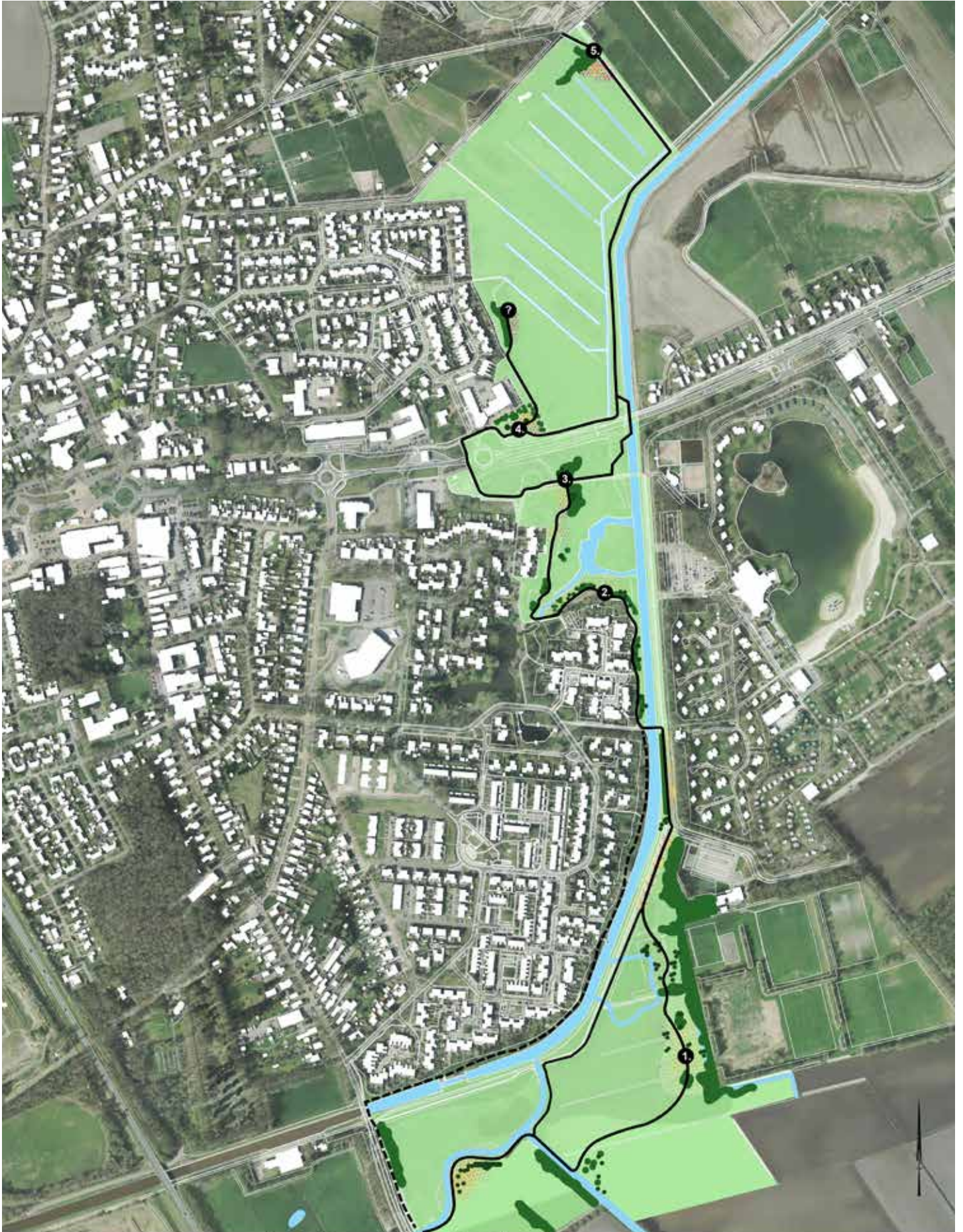
1. Brug krijgt meer uitstraling waardoor zij gaat functioneren als entree van Borger



1. Steenmannetje XXL ontwikkelen op de oude brughoofden



6. Voedselpad streefbeeld



**Hunebedcentrum
en voedselpad**

Voormalig P-terrein

Ruimte voor voedselpad,
weelderige natuur,
educatie, insectenhotel,
picknickplek

Knooppunt/ hub

- informatiepaneel
- insectenhotel
- Bankje oid

Bestaand fietspad

**Wandelrondje
compleet maken**

Onverhard pad

Een voedselpad is een door mensen gecreeëerde plantengemeenschap (planten, bomen en struiken) met een extreem hoog aantal eetbare soorten. De biodiversiteit, (ecologische) veerkracht en productiviteit (van biomassa) van een voedselpad zijn hoog.

Kijkend naar het voedselpad en de voorgestelde route kun je langs deze route allerlei eetbare planten, bomen en struiken aanplanten.

Bij weinig ruimte kun je bijvoorbeeld een aantal bessenstruiken parallel aan de weg planten. Bij veel ruimte een combinatie van bomen en struiken.

Daarnaast biedt dit voedselpad alle ruimte voor educatie. Deze route nodigt uit om met kinderen te lopen. Bij verschillende punten op de route kan gewerkt worden met bordjes of informatiepanelen.



7. Sfeerbeelden





8. Impressies





huidig



nieuw





